

INSTRUCTIONS DE MONTAGE MEIDJO 2.1



INWILD
Quartier Baume de Marron www.inwildoutdoor.com +33 (0)9 54 86 73 94 support@inwildoutdoor.com
13124 Peypin - FRANCE

1 - PERCER LES SKIS (avec schéma de perçage d'INWILD)

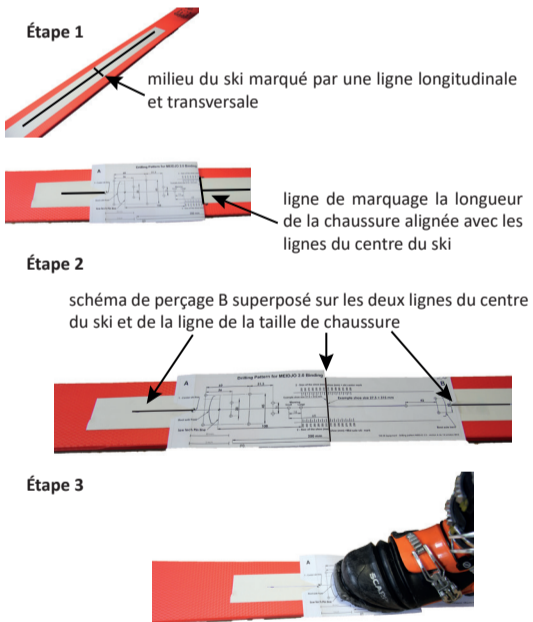
Attention : le perçage est différent pour la taille S et la taille L / en taille L, le perçage de Meidjo 2.1 est différent de la Meidjo 2.0

NB : dans le cas de l'utilisation d'un schéma de perçage imprimé, vérifier avec une règle que la ligne mesure bien 200mm de long.

Étape 1
- lire les instructions du schéma de perçage
- regarder sur la chaussure la taille de semelle en mm
- marquer sur le ski le milieu du ski par une ligne longitudinale et transversale (sur un morceau de scotch par exemple)
- couper le schéma de perçage comme montré ci-contre : parties A et B
- marquer la ligne correspondant à la taille de la semelle
- placer la partie A du schéma de perçage de telle sorte que la ligne de marquage (valeur de la longueur de la chaussure) soit placée sur le milieu de la ligne du centre du ski
- attention à bien aligner les lignes longitudinales

Étape 2
- placer la partie B du schéma de perçage de façon à ce qu'elle soit superposée au milieu de la ligne du centre et à la marque de la taille de la chaussure

Étape 3
- vérifier que le schéma de perçage soit bien positionné
- contrôle de la taille de la chaussure : placer la chaussure sur le schéma, l'avant et l'arrière de la chaussure doivent correspondre aux marques



2 - PERCER ET TARAUDER

NB : suivre soigneusement les recommandations du fabricant de ski pour les dimensions du foret. THE M recommande un foret 3.6 Ø pour obtenir une meilleure tenue des vis dans le ski.

Toujours vérifier que le schéma de perçage soit correctement placé avant de percer :
- percer les 13 trous
- tarauder les 13 perçages avec le taraud bois
- nettoyer soigneusement les trous taraudés

3 - PROPRETÉ

NB : une bonne préparation, propre, assurera un meilleur maintien de la fixation.

Attention à bien retirer toute la poussière et les éclats des trous. Il est important d'utiliser des vis propres, sans fragment de colle ou de bois d'un précédent montage. Une vis filetée sans accro assure un coupage propre du filet lorsque l'on monte la vis.
Il est également important d'appliquer une pression adéquate vers le bas lorsque l'on commence à visser, de telle sorte que le filet coupe immédiatement et ne se torde pas dès le premier engagement.
Tarauder les trous d'abord est indispensable.

4 - COLLAGE

Nous recommandons l'utilisation de la colle epoxy (bi-composant) à prise lente (2h) pour le montage de Meidjo. La colle epoxy peut augmenter la résistance d'arrachement globale, mais plus important encore, joue le rôle d'un tampon pour diminuer les possibilités de relâchement des vis.
Nous préconisons aussi l'utilisation de colle à bois de type Snoli.

- Coller permet un meilleur vissage et évite que la fixation ne se dévise d'une part, et cela empêche l'eau de pénétrer dans le ski d'autre part. Il est préférable d'utiliser de la colle pour fixation, mais en aucun cas de la colle pour caoutchouc.
- Appliquer la colle en petite quantité mais suffisante dans les trous.



5 - VISSAGE

Prendre les pièces à visser, mettre un peu de colle sur les vis et visser avec un tournevis jusqu'à ce que les pièces soient bien fixées sur le ski.

NB : Nous recommandons le serrage à la main pour chaque vis avec un tournevis PZ N°3 en prenant soin que chaque vis aille directement et perpendiculairement dans le trou, puis finir avec un dernier coup de vissage sur chaque vis (1/8 de tour). Si vous utilisez une visseuse électrique, réglez-la sur 3Nm au maximum et terminez toujours le dernier mouvement à la main.

Récapitulatif :

- ne pas réutiliser de vieilles vis qui ont des défauts de filet. Lorsque vous les visserez dans le ski neuf, vous abîmerez le noyau du ski, ce qui compromettra la résistance de tenue de la fixation.
- si vous avez besoin de limer ou raccourcir des vis pour n'importe quelle raison (ex : le ski est plus fin que la vis fournie), soyez extrêmement attentif à ne pas laisser de bavure. Cela va abîmer le coupage du filet du noyau.
- n'inversez pas la courbure du ski en appliquant une pression lorsque vous percez. Supportez le ski par le dessous pour que le trou de la visse soit perpendiculaire au ski. Même une petite flexion change l'angle et vous allez perdre toute la résistance d'arrachement potentielle.
- lors du montage, toute vis tournant dans le vide devra être montée sur insert

PRÉPARATION

Il existe 2 tailles de fixation

- Taille S pour une chaussure de longueur comprise entre 275 et 298 mm (mondopoint 22,5 à 26 - pour les chaussures Scott de 22,5 à 25,5 (mondopoint)) ;
- Taille L pour une chaussure de longueur comprise entre 305 et 336 mm (mondopoint 26,5 à 31 - pour les chaussures Scott de 26 à 31 (mondopoint))

Vérifier que

- les chaussures soient conformes aux normes NTN (New Telemark Norm) et possèdent un insert low tech.
- le réglage du système de déchaussement soit adapté au poids et niveau du skieur.
- les vis ou inserts soient compatibles avec les skis sur lesquels les fixations vont être assemblées.

Ski

- La plupart des skis sur le marché ont une plaque renforcée pour un meilleur ancrage des fixations. Suivre les recommandations du fabricant de ski avant de percer.
- Les dimensions du foret à utiliser et la profondeur de perçage sont marquées sur le ski.
- Bien vérifier les marques sur les 2 skis avant de percer.
- Bien protéger la semelle du ski avant de commencer.

NB: La société INWILD ne pourra être tenue responsable en cas de mauvais montage.

Ensemble des outils

Pour assembler les fixations MEIDJO, vous aurez besoin des outils suivants :

- 1 gabarit fourni par INWILD ou 1 schéma de perçage également fourni par INWILD
- 1 foret 3,6 mm X 9
- 1 taraud pour vis bois 5,5 mm
- 1 tournevis PZ N°3
- 1 tube de colle pour fixations de ski

Contenu de la boîte

- 2 fixations avec 2 cales de montée
- 4 ressorts supplémentaires
- 12 vis 18mm
- 14 vis 11,5mm
- 2 ASP (anti-snow pack)
- 2 anti-ice
- 2 platines rando
- 1 clef Allen 3mm
- 2 schémas de perçage
- notice de montage et d'utilisation



1 - PERCER LES SKIS (avec gabarit de INWILD)

Attention : le perçage est différent pour la taille S et la taille L / en taille L, le perçage de Meidjo 2.1 est différent de la Meidjo 2.0

Préparation du gabarit :

- débloquer le bouton noir de blocage
- mettre l'avant de la chaussure dans les pointes
- ajuster les plaques à la taille de la chaussure
- bloquer les 2 boutons noirs
- retirer la chaussure du gabarit

Placement du gabarit sur le ski :

- ouvrir les mâchoires de blocage en tournant les poignées
- placer le gabarit de manière à ce que la ligne du centre de la chaussure soit alignée avec la marque du centre du ski



6 - MONTAGE DES FIXATIONS

- 1 - Dévisser les 2 molettes rouges et retirer les 2 ressorts noirs
- 2 - Retirer la spring box
- 3 - Mettre de la colle dans les 13 trous



- 4 - Coller les anti-ice sur les trous de la platine arceau et de la platine rando



- 5 - Fixer la platine rando avec 2 vis de 11,5mm. Utiliser le tournevis PZ N°3.



- 6 - Placer et fixer la talonnière avec 3 vis de 11,5mm. Utiliser le tournevis PZ N°3.



- 7 - Enlever la plaque ASP puis poser la sous-platine et la plaque arceau avec 4 vis (2x11,5mm et 2x18mm).
NB: si vous avez des stop-skis, mettez-les à cette étape



- 8 - Mettre les 4 vis de la plaque ASP



- 9 - Placer le low-tech avec 4 vis de 18mm. Utiliser un tournevis PZ N°3



- 10 - Remettre en place la spring box en faisant glisser simultanément l'arceau et le flextor



- 11 - Remettre en place les 2 ressorts



- 12 - Enfin, revisser les 2 molettes rouges

AJOUT D'UN SECOND RESSORT

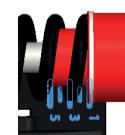
Si vous souhaitez augmenter la puissance de votre fixation, vous pouvez ajouter le second ressort. Le second ressort doit être glissé à l'intérieur du premier (ressort noir).

- Dévisser les 2 molettes rouges et retirer les 2 ressorts noirs
- glisser les petits ressorts en acier inoxydable à l'intérieur des 2 ressorts noirs
- mettre les 2 paires de ressorts dans la spring box
- revisser les 2 molettes rouges et régler la tension



AJUSTEMENT DE LA TENSION DES RESSORTS

Ajuster le ressort de tension et le système de sécurité. Aligner la marque blanche de la molette rouge avec la ligne numérotée ou le réglage souhaité de 1 à 5. Toujours rester entre le niveau 1 et le niveau 5.



Ajustement au niveau 1 (ligne blanche et numéro 1 alignés)



Ajustement au niveau 5 (ligne blanche et numéro 5 alignés)

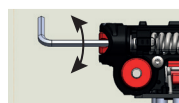
RÉGLAGE DÉCHAUSSEMENT

Outil :

pour régler le système de déchaussement, vous devez utiliser une clef allen de 3mm.

Comment faire :

- placer la clef allen dans le trou du loquet gauche de la spring box
- tourner dans le sens des aiguilles d'une montre pour diminuer la tension
- tourner dans le sens anti-horaire pour augmenter la tension



Réglage :

aligner la bordure de la partie noire entre la 1ère et la 4ème ligne de réglage.

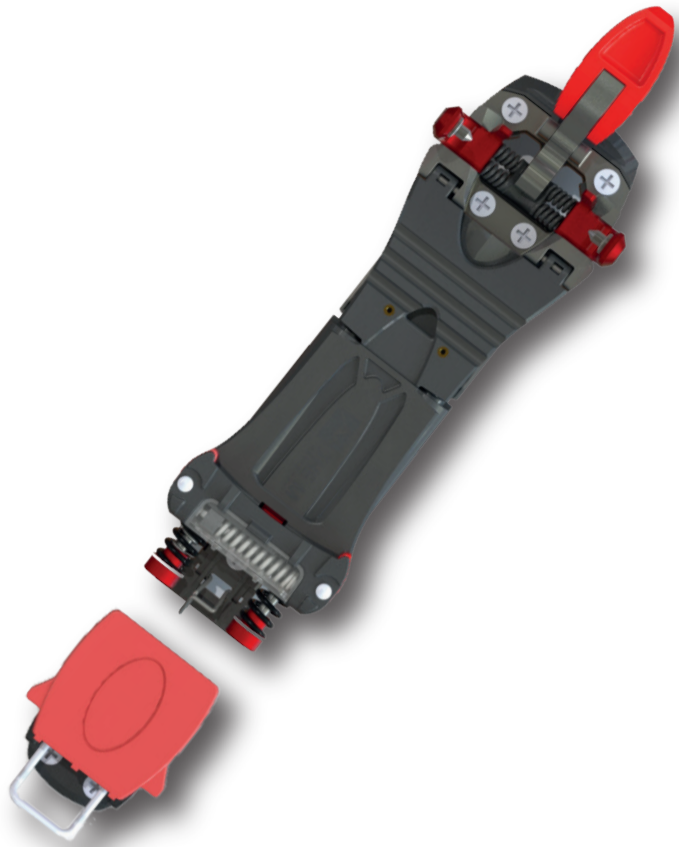


Sur cette photo, le niveau de réglage est à 2

Indication du niveau:

Avertissement ces indications sont à titre d'information - il n'y a pas de norme pour le télémark.

- Niveau 1: pour femme = 3 à 4 DIN
- Niveau 2: 5 à 6 DIN
- Niveau 3: 8 à 9 DIN
- Niveau 4: 10 à 12 DIN (très - très difficile à déchausser - pour les compétiteurs)



MOUNTING INSTRUCTIONS

MEIDJO 2.1



INWILD
Quartier Baume de Marron www.inwildoutdoor.com +33 (0)9 54 86 73 94 support@inwildoutdoor.com
13124 Peypin - FRANCE

PREPARATION

- There are 2 sizes of binding**
- Size S for shoe with a length between 275 and 298 mm (mondopoint 22,5 to 26 - for Scott shoes from 22,5 to 25,5 (mondopoint)),
 - Size L for shoe with a length between 305 and 336 mm (mondopoint 26,5 to 31 - for Scott shoes from 26 to 31 (mondopoint))

You have to check that

- shoes are conform to NTN norms (New Telemark Norm) and with Low Tech insert,
- the release regulation corresponds to the weight and skill level of skier,
- screws or inserts are compatible with the skis on which the bindings will be assembled.

Ski

- Most skis on the market have a reinforced plate for a better anchoring of the bindings. Follow the recommendations of the Ski manufacturer before drilling.
- The dimensions of the drill to be used and the depth of piercing are marked on the ski.
- Be sure to verify the marks on the 2 skis before drilling.
- Be sure to protect the soles of the skis before beginning.

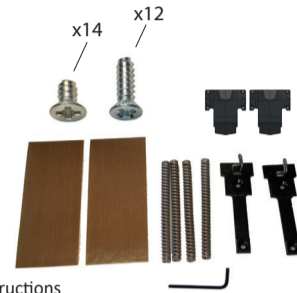
NB: INWILD can not be held responsible in the event of incorrect assembly.

Set of tools

- To assemble the MEIDJO bindings you will need the following tools :
- 1 Jig from INWILD or 1 drilling pattern from INWILD
 - 1 drill 3,6 mm X 9
 - 1 wood tap 5,5 mm
 - 1 screwdriver PZ N°3
 - 1 tube of binding ski glue

Content of the box

- 2 bindings (including heel set)
- 4 supplementary springs
- 12 screws 18 mm
- 14 screws 11,5 mm
- 2 ASP (Anti-Snow Pack)
- 2 anti-ice
- 2 touring base plate
- 1 Allen wrench 3mm
- 2 drilling pattern
- mounting instructions and operating instructions



1 - DRILLING THE SKIS (with INWILD jig)

Warning : the drilling is different for size S and size L in size L, the drilling of Meidjo 2.1 is different from Meidjo 2.0

Preparation of the Jig :

- Unlock the two black knobs
- Put the front of the shoe in the points
- Adjust the plates at the shoe size.
- Lock the 2 black knobs
- Remove the shoe from the jig

Placing the Jig onto the ski :

- Open the blocking-jaws by turning the handles
- Place the jig so that shoe center line is aligned with the ski center mark or at the customer's convenience



1 - DRILLING THE SKIS (with INWILD drilling pattern)

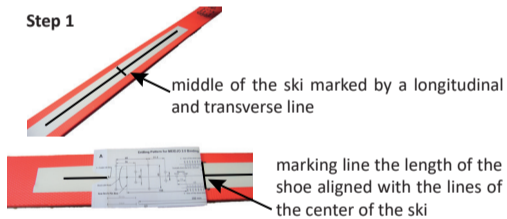
Warning : the drilling is different for size S and size L in size L, the drilling of Meidjo 2.1 is different from Meidjo 2.0

NB : in case you use a printed drilling pattern, check with a ruler that the length line of 200 mm is correct.

Step 1

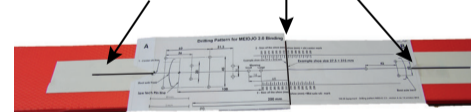
- Read the instruction of the drilling pattern
- Check on your shoe the size of the shell in mm
- Mark on your ski the middle center of the ski and longitudinal line (on a paper scotch for example)
- Cut the drilling pattern as shown - Part A and B
- Mark the line corresponding to the size of your shell
- Place Part A of the drilling pattern in such a way that the line of marking (value of the length of your shoe) is placed on the mid center line of the ski
- Take care to align the longitudinal lines

Step 1



Step 2

drilling pattern B superimposed on the two lines of the center of the ski and the line of the shoe size



Step 3



Step 2

- Place part B of drilling pattern B superposing the mid center line and the mark of the size of your shell.

Step 3

- Verification of the good positioning of the drilling pattern
- Control of the shoe size - place the shoe onto the pattern the front and the back of the shoe has to match with the indication.

2 - DRILLING AND TAP

NB : Follow carefully the ski manufacturer's recommendations for the dimension of the drill. INWILD recommend a 3.6 Ø drill to get the best thread retention based on the minor diameter of the screw.

Always check the right positioning of the drill pattern before to drill :

- drill the 13 holes
- tap the 13 holes with the wood tap
- clean, carefully, the holes

3 - CLEANLINESS

NB : a good preparation, clean, will ensure a better maintenance of the fixation.

Be sure to remove any dust or shards from the drilled hole. It is important to use clean screws, without any chunks of material embedded from a previous mount. A screw with smooth threads ensures proper thread cutting when you turn the screw in. It is also important to apply adequate downward pressure when starting the screw so the threads cut immediately and don't spin and grind away the first engagement. Tapping the holes first is never a bad practice regardless of metal or not.

4 - GLUING

We recommend using epoxy glue for Meidjo mounts. Epoxy (bi-component) with slow seizure (2h) can increase your overall maximum pullout strength, but most importantly acts as a buffer to decrease screw-loosening possibilities.

- We also recommend the use of Snoli wood glue.
- Gluing allows a better screwage and avoids in one case that the binding becomes unscrewed, and in another case this prevents water from penetrating into the ski. It is preferable to use fixation glue, and on no account rubber glues.
- Apply the glue in small quantities inside of the holes



5 - SCREWING

Take the pieces to be screwed, put a little glue on the screw and screw with a screwdriver until the pieces are well fixed on the ski. When the binding is fixed in place, make a 1/8 turn on each screw.

NB : If you are using a screwing machine regulate it on 3Nm maximum and always finish by last wrench by hand. We recommend hand tightening each screw (1/8 turn) with a TLD-enabled hand posi-driver, making sure that each screw goes directly and perpendicularly in and then doing a final torque spec twist on each screw.

Recap:

- Don't re-use old screws that have crap plug in the threads. When you screw that into a new ski you are cutting crappy threads into the core and compromising strength.
- If you need to grind screws for some reason (e.g., the ski is thinner than the screw design provided), be extremely careful not to leave any burrs—these will mess with the thread cutting of the ski core.
- Don't reverse bend the ski when applying drilling pressure. Support it from beneath so that the screw hole is perpendicular to the ski. Even a small amount of flex will change the angle and you'll lose full pullout strength potential.
- Don't grind out your initial hole threads by carelessly spinning the screw without downward applied force

6 - MOUNTING THE BINDING

- 1 - Unscrew the 2 red knobs and remove the 2 springs (black one)
- 2 - Remove the spring box



- 4 - Glue the anti-ice onto the holes of the base plate and touring plate



- 5 - Fix the touring plate with the 11,5mm 2 screws. Use a PZ N°3 screwdriver.



- 6- Place and fix the heel set with the 11,5mm 3 screws. Use a PZ N°3 screwdriver.



- 7 - Remove the ASP plate then place the low-tech plate and the base plate with 4 screws (2x11,5mm et 2x18mm). NB: if you have ski brakes, put them at this step



- 8 - Put the 4 screws of the ASP plate



- 9 - Place the low-tech with 4x18mm screws. Use a PZ N°3 screwdriver.



- 10 - Remount the spring box by sliding simultaneously the spring lever and the flextor.



- 11 - Remount the 2 springs



- 12 - Last, screw the 2 red knobs.

ADDING THE SECOND SPRING

If you want to increase the power of your binding you can add the second spring.

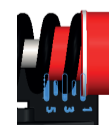
The second spring has to be slide in the bigger one (black one). Steps :

- unscrew the 2 red knobs and remove the 2 black spring
- slide the small stainless steel spring inside each black spring

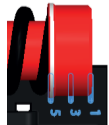


ADJUST THE SPRING TENSION

Adjust the spring tension and the safety release system. Align the white mark of the red knob with the numbered line or the desired setting from 1 to 5. Always stay between level 1 and level 5.



Adjust to level 1 (white mark and number 1)



Adjust to level 5 (white mark and number 5)

SETTING OF THE RELEASABLE SYSTEM

Tool :

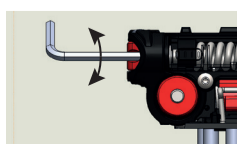
To set the releasable system you must use a 3 mm allen key.

Setting :

Align the border of the black part between the 1 and the 4th setting line.

How to do :

- Place the allen key into the left red knob
- Turn clockwise to decrease the tension
- Turn Anti clockwise to increase the tension



On this photo the setting is on level 2.

Indication of level :

- Warning these indication are for information – there is not norm for telemark.
- Level 1 : for woman = 3 to 4 DIN
 - Level 2 : 5 to 6 DIN
 - Level 3 : 8 to 9 DIN
 - Level 4 : 10 to 12 DIN (very - very hard to release for competitor)